



АДМИНИСТРАЦИЯ ГОРОДА ПЕРМИ
ДЕПАРТАМЕНТ ЗЕМЕЛЬНЫХ ОТНОШЕНИЙ

РЕШЕНИЕ

о размещении объектов № 481 от 22.03.2019

г. Пермь, ул. Сибирская, 15

Департамент земельных отношений администрации города Перми в соответствии с пунктом 3 статьи 39.36 Земельного кодекса Российской Федерации, Положением о порядке и условиях размещения объектов на землях или земельных участках, находящихся в государственной или муниципальной собственности, на территории Пермского края без предоставления земельных участков и установления сервитутов, утвержденным постановлением Правительства Пермского края от 22.07.2015 № 478-п

разрешает ООО «Иннор» (ИНН 5902232746, ОГРН 1135902001443, место нахождения: 614000, г. Пермь, ул. Монастырская, 61)

размещение объекта: линия связи для подключения частной жилой застройки по ул. Лифанова, ул. Брянской, ул. Национальной, ул. Изотовской, ул. Салтыкова-Щедрина, ул. Сакко и Ванцетти, пр. Октябрят в микрорайоне Костарево Мотовилихинского района г. Перми

способ размещения объекта: наземный

на землях: государственная собственность на которые не разграничена

на срок: бессрочно

местоположение: г. Пермь, Мотовилихинский район, микрорайон Костарево, ул. Лифанова, ул. Брянская, ул. Национальная, ул. Изотовская, ул. Салтыкова-Щедрина, ул. Сакко и Ванцетти, пр. Октябрят.

Территория, согласно схеме, расположена в зонах с особыми условиями использования территорий: охранные зоны объектов электросетевого хозяйства; охранные зоны газопровода высокого, среднего и низкого давления, санитарно-защитная зона 2 и 3 водоводов ЧОС, проходящих от ул. 2-ой Чермозской по ул. 5-ой Запрудской, далее по территории жилой зоны микрорайона Костарево до микрорайона Садовый, . санитарно-защитная полоса 1-го водовода ЧОС ТК «Сети водоводов г. Перми» Мотовилихинский район, микрорайон Вышка 2, микрорайон Гарцы, микрорайон Запруд, микрорайон Висим, микрорайон Костарево, микрорайон Садовый (часть водовода), приаэродромная территория аэродрома аэропорта Большое Савино; в прочих зонах ограничений: водоохранная зона, прибрежная защитная полоса.

ООО «Иннор»:

1. Соблюдать правила охранных зон объектов электросетевого хозяйства, установленные постановлением Правительства Российской Федерации от 24.02.2009 № 160 «О порядке установления охранных зон объектов электросетевого хозяйства и особых условий использования земельных участков, расположенных в границах таких зон»;

2. Соблюдать правила охранных зон газопроводов, установленные постановлением Правительства Российской Федерации от 20.11.2000 № 878 «Об утверждении Правил охраны газораспределительных сетей»;

3. Соблюдать санитарные правила и нормы, установленные постановлением Главного государственного санитарного врача Российской Федерации от 14.03.2002 № 10 «О введении в действие санитарных правил и норм «Зоны санитарной охраны источников водоснабжения и водопроводов питьевого назначения. СанПиН 2.1.4.1110-02»;

4. Соблюдать правила охранных зон воздушного пространства установленные постановлением Правительства Российской Федерации от 11.03.2010 № 138 «Об утверждении Федеральных правил использования воздушного пространства Российской Федерации»;

5. Соблюдать правила охранных зон и обеспечить на земельном участке выполнение требований статьи 65 Водного кодекса Российской Федерации;

6. В соответствии с пунктом 7(2) Положения о порядке и условиях размещения объектов на землях или земельных участках, находящихся в государственной или муниципальной собственности, на территории Пермского края без предоставления земельных участков и установления сервитутов, утвержденного постановлением Правительства Пермского края от 22.07.2015 № 478-п, представить в департамент земельных отношений в течении 1 месяца с момента размещения объектов материалы контрольной геодезической съемки размещенных объектов на бумажном и электронном носителях на безвозмездной основе.

В соответствии со статьей 20¹ Закона Пермского края от 14.09.2011 № 805-ПК «О градостроительной деятельности в Пермском крае» ООО «Иннор»:

Не позднее, чем за 10 рабочих дней до начала строительства и реконструкции безвозмездно передать в департамент градостроительства и архитектуры администрации города Перми один экземпляр копий разделов проектной документации, предусмотренных пунктом 1 части 12 статьи 48 Градостроительного кодекса Российской Федерации.

В течение 10 рабочих дней после окончания работ по строительству, реконструкции безвозмездно передать в департамент градостроительства и архитектуры администрации города Перми схему, отображающую расположение объекта и сетей инженерно-технического обеспечения, подписанную ООО «Иннор», с приложением текстового и графического описания местоположения границ охранной и санитарно-защитной зоны, перечень координат характерных точек границ такой зоны.

Приложение: схема предполагаемых к использованию земель или части земельного участка (на 4 л. в 1 экз.).

Начальник отдела предоставления земельных участков по работе с юридическими лицами



Н.М. Санникова

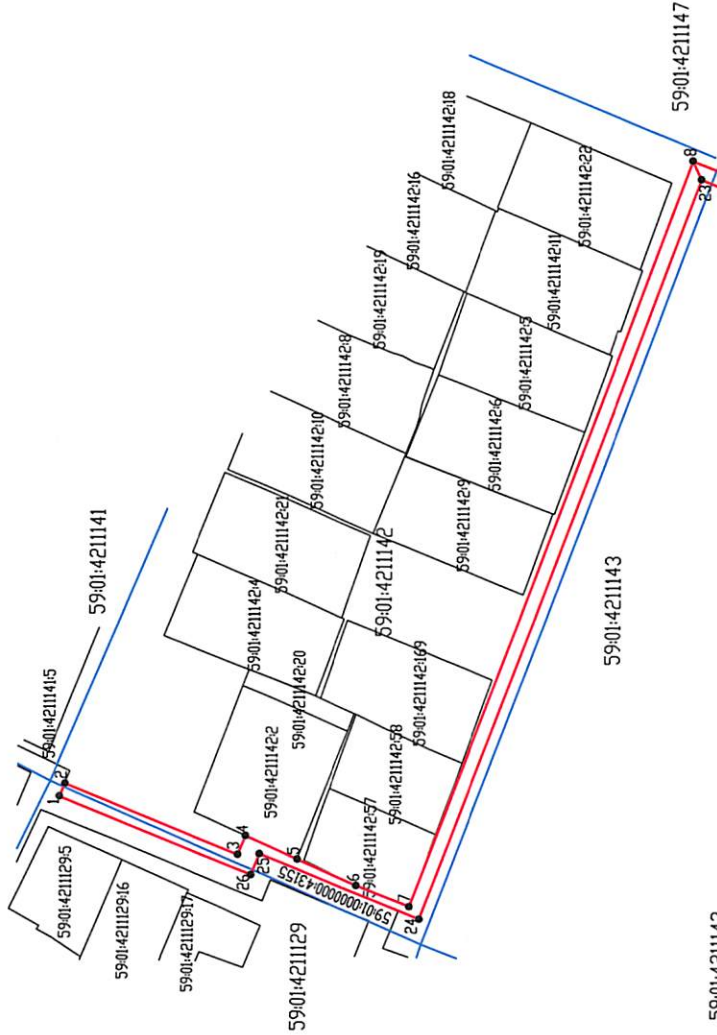
Схема предполагаемых к использованию земель или части земельного участка

Объект: "Линия связи для подключения частной жилой застройки по ул.Лифанова, ул.Брянская, ул.Национальная, ул.Изотовская, ул.Салтыкова-Щедрина, ул.Сакко и Ванцетти, ул.проспект Октябрат, м/р Костарёво, в Мотовилихинском районе, г.Пермь".

Местоположение: г.Пермь, Мотовилихинский район, м/р Костарёво, ул.Лифанова, ул.Брянская, ул.Национальная, ул.Изотовская, ул.Салтыкова-Щедрина, ул.Сакко и Ванцетти, ул.проспект Октябрат.

Категория земель: земли населённых пунктов.

Площадь земель: 6632,90 кв.м.



59:01:4211142

Масштаб 1:2000

Условные обозначения:

- 59:01:4211142 - номер кадастрового квартала
- граница кадастрового квартала
- граница существующего земельного участка
- 59:01:4211142-58 - кадастровый номер земельного участка
- граница земель, предоставляемых к использованию
- характерная точка границы, сведения о которой позволяют однозначно определить её положение на местности

2

Лист 1

Описание границ смежных землепользователей:
от 1 точки до 8 точки - муниципальные земли
от 8 точки до 23 точки - муниципальные земли
от 23 точки до 26 точки - муниципальные земли
от 26 точки до 1 точки - муниципальные земли

Каталог координат
Система координат МСК-59

№ точки границы	X	Y
1	518931,50	2236004,15
2	518930,00	2236007,75
3	518881,85	2235988,60
4	518879,76	2235993,78
5	518865,44	2235987,40
6	518848,90	2235980,43
7	518834,14	2235974,75
8	518757,40	2236182,30
23	518755,05	2236177,15
24	518831,35	2235971,25
25	518875,85	2235988,75
26	518878,15	2235982,95



(подпись, расшифровка подписи)
Заявитель: *История*
М.П. (для юридических лиц)
индивидуальных предпринимателей)

Схема предполагаемых к использованию земель или части земельного участка

Описание границ смежных землепользователей:
 от 8 точки до 11 точки - муниципальные земли
 от 11 точки до 12 точки - з/у № 59:01:4211146:9
 от 12 точки до 13 точки - муниципальные земли
 от 13 точки до 14 точки - з/у № 59:01:4211157:1
 от 14 точки до 16 точки - муниципальные земли
 от 16 точки до 18 точки - з/у № 59:01:4211157:23
 от 18 точки до 23 точки - муниципальные земли
 от 23 точки до 8 точки - муниципальные земли

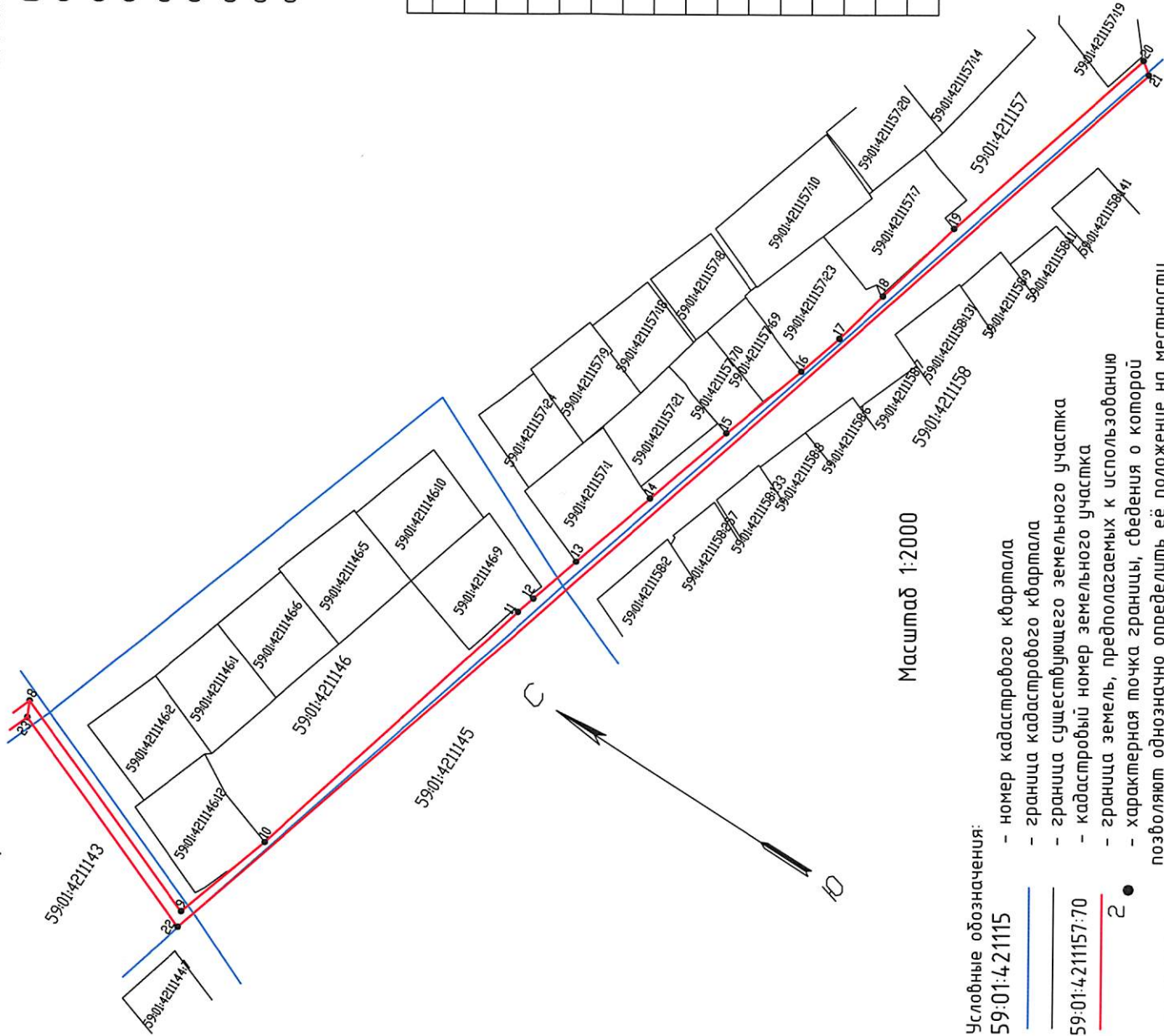
Каталог координат
 Система координат МСК-59

№ точки границы	X	Y
8	518757,40	2236182,30
9	518677,05	2236150,45
10	518666,42	2236184,87
11	518637,63	2236295,12
12	518635,68	2236301,61
13	518630,35	2236319,39
14	518621,09	2236350,33
15	518611,54	2236382,16
16	518601,57	2236412,73
17	518596,79	2236428,60
18	518592,12	2236448,22
19	518584,28	2236479,64
20	518561,30	2236560,20
21	518557,25	2236557,05
22	518675,15	2236145,40
23	518755,05	2236177,15



(подпись, расшифровка подписи)

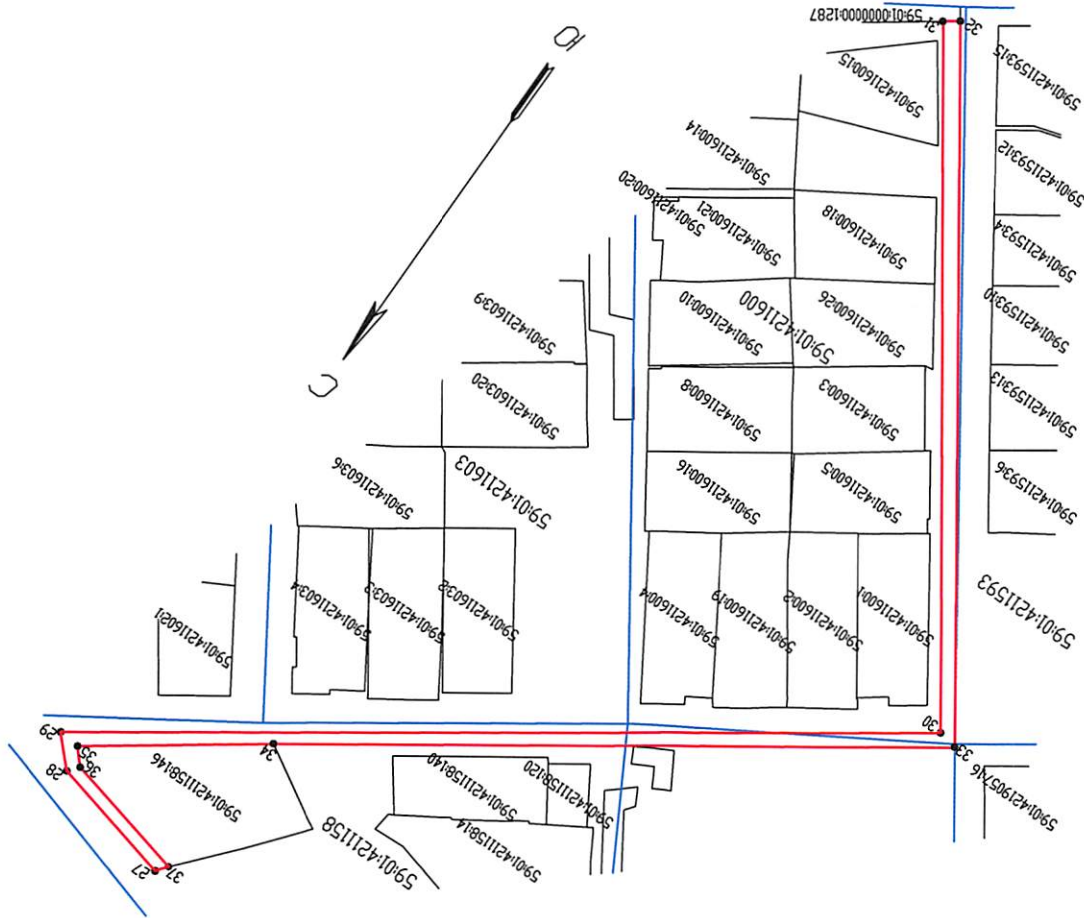
Заявитель: *Иванов Иван Иванович*
 М.П. (для юридических лиц)
 индивидуальный предприниматель



Масштаб 1:2000

- Условные обозначения:
- 59:01:421115 - номер кадастрового квартала
 - граница кадастрового квартала
 - граница существующего земельного участка
 - кадастровый номер земельного участка
 - граница земель, предполагаемых к использованию
 - характерная точка границы, сведения о которой позволяют однозначно определить её положение на местности

Схема предполагаемых к использованию земель или части земельного участка



Описание границ смежных землепользователей:
от 27 точки до 34 точки – муниципальные земли
от 34 точки до 37 точки – з/у № 59:01:421158:146
от 37 точки до 27 точки – муниципальные земли

Каталог координат
Система координат МСК-59

№ точки границы	X	Y
27	518549,85	2236551,25
28	518541,10	2236587,35
29	518533,20	2236595,00
30	518391,95	2236395,90
31	518230,35	2236509,20
32	518227,50	2236505,25
33	518392,95	2236390,40
34	518501,64	2236545,10
35	518533,72	2236588,96
36	518538,09	2236584,91
37	518546,68	2236548,78

Условные обозначения:
59:01:4211600 – номер кадастрового квартала
— граница кадастрового квартала
— граница существующего земельного участка
59:01:4211600:10 – кадастровый номер земельного участка
— граница земель, предполагаемых к использованию
● – характерная точка границы, сведения о которой позволяют однозначно определить её положение на местности

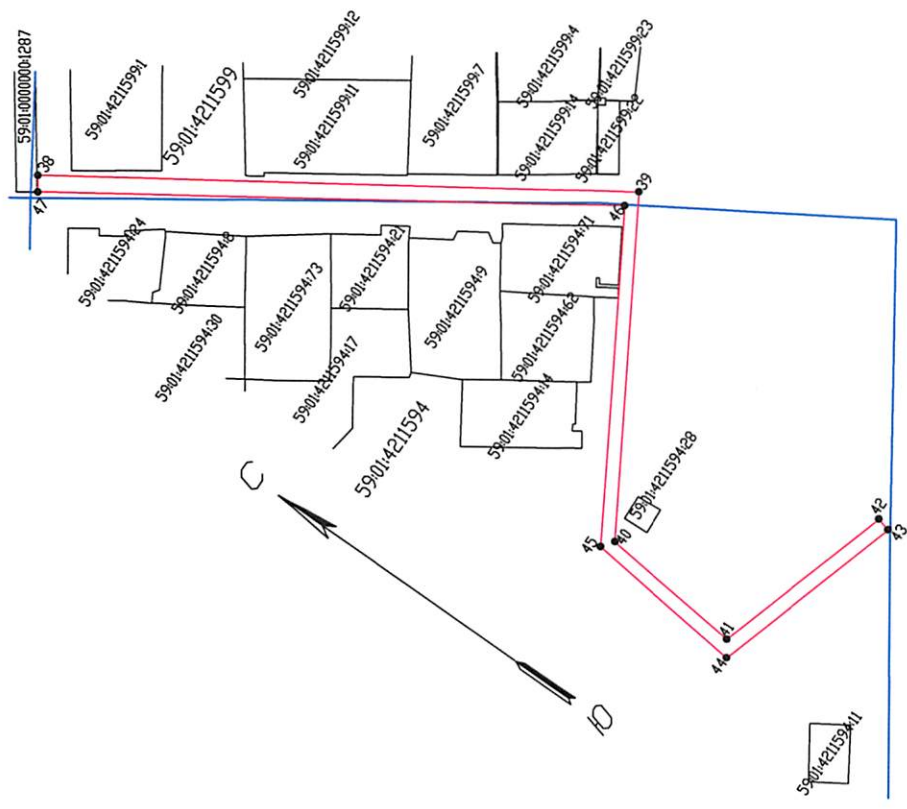
Масштаб 1:2000



(подпись, расшифровка подписи)

Схема предполагаемых к использованию земель или части земельного участка

Описание границ смежных землепользователей:
от 38 точки до 47 точки – муниципальные земли
от 47 точки до 38 точки – муниципальные земли



Масштаб 1:2000

Условные обозначения:

- 59:01:421121 – номер кадастрового квартала
- граница кадастрового квартала
- граница существующего земельного участка
- 59:01:421121:7 – кадастровый номер земельного участка
- граница земель, предполагаемых к использованию
- характерная точка границы, сведения о которой позволяют однозначно определить её положение на местности

Каталог координат
Система координат МСК-59

№ точки границы	X	Y
38	518225,25	2236512,55
39	518086,05	2236604,40
40	518035,80	2236520,95
41	517994,85	2236516,75
42	517979,50	2236568,30
43	517975,75	2236567,35
44	517992,00	2236512,45
45	518038,25	2236517,50
46	518087,05	2236599,00
47	518222,65	2236508,75

